

# PARTI-cipation XI: 2026

## Fenêtres sur Rue

**Art Contemporain**  
de France et d'Allemagne

**Vernissage**  
le vendredi 17 avril 2026  
à 18h30

**Exposition**  
du 18 avril au 30 mai 2026

**Jours ouvrables**  
les vendredis et samedis  
de 15h à 19h

**Échange autour de l'Art  
face à la question  
démocratique**  
vendredi 8 mai à 18h30

**Lieu**  
Espace 31  
31 rue Saint Alexandre  
34600 Bédarieux



Espace 31-art contemporain

**Zeitgenössische Kunst** aus Deutschland und Frankreich

**Vernissage** Freitag, den 17. April 2026 um 18:30 Uhr

**Austausch über Kunst und Demokratie** Freitag, 8. Mai, 18:30

**Ausstellungsdauer** vom 18. April bis 30. Mai 2026

**Öffnungszeiten** Freitag und Samstag von 15 bis 19 Uhr

**Ort** Espace 31, 31 rue Saint Alexandre, 34600 Bédarieux



www.monikalinhard.de

née à Bad Kissingen (Allemagne)  
vit et travaille à Francfort-sur-le-Main (Allemagne)

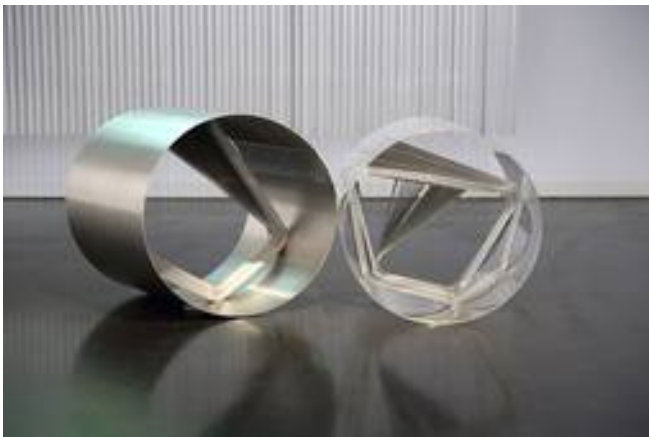
L'artiste examine les objets familiers du quotidien et rend visible le résultat de ses recherches en exposant leur comportement sous l'influence de l'air, de la lumière et de la chaleur. Elle utilise les particularités physiques du matériau ainsi découvertes pour proposer des objets totalement nouveaux qui en sont le résultat. Le point de départ de sa pratique artistique est l'analyse du matériau, de ses propriétés, de sa malléabilité et de sa réaction aux interventions artistiques. Elle explore également le potentiel des interactions sujet / objet. L'observation permet de suivre comment la main de l'artiste touche, examine, façonne, écrase, déplie, superpose et colle le matériau. L'acte artistique vit de la métamorphose du matériau ainsi obtenue et de son installation dans l'espace.

**Monika Linhard**

geboren in Bad Kissingen (Deutschland)  
lebt und arbeitet in Frankfurt am Main (Deutschland)

Die Künstlerin Monika Linhard untersucht vertraute Alltagsgegenstände und veranschaulicht das Ergebnis ihrer Recherche, indem sie deren Verhalten unter dem Einfluss von Luft, Licht und Wärme ausstellt. Die entdeckten physikalischen Qualitäten des Materials nutzt sie, um völlig neue Objektergebnisse anzubieten. Ausgangspunkt ihrer künstlerischen Praxis ist die Analyse des Werkstoffes, seiner Eigenschaften, seiner Formbarkeit und seiner Reaktion auf künstlerische Eingriffe. Ebenso lotet sie das Potenzial der Subjekt-Objekt-Interaktionen aus. In der Betrachtung wird nachvollziehbar, wie die künstlerische Hand den Werkstoff berührt, untersucht, formt, zerdrückt, auffaltet, aufeinanderlegt und klebt. Der künstlerische Akt lebt von der vollzogenen Metamorphose des Materials und seiner Installation im Raum.

*Isa Bickmann*



**Inner Language** Plastik, Aluminiumlamellen, Plexiglas, Aluminiumblech, zwei Zylinder  
plastique, lamelles d'aluminium, plexiglas, tôle d'aluminium, deux cylindres, chaque / je 50 x 50 cm, 2020



**Covered sunlight**, kinetische Wandinstallation, Aluminiumlamellen  
installation cinétique, lamelles d'aluminium, 120 x 600 cm, 2021 Foto: R. Wengenmayr



**Polaris**, émaux fusionnés thermoformés  
fusionierte Emaille wärmegeformt 45 x 45 x 10 cm, 2024

J'utilise le verre et les émaux comme médiums artistiques. Mon travail est orienté vers la matière. Je travaille le verre comme un élément plus ou moins translucide. Le verre est pilé, broyé, pulvérisé, des émaux, des oxydes, des lustres métalliques, des cendres sont ajoutés, superposés, jusqu'à obtenir un matériau proche de la céramique, les effets de transparence en plus.

Je mélange les éléments qui sont fusionnés par la cuisson pour obtenir une œuvre texturée et abstraite, entre surface et volume, entre opacité et transparence, à la limite entre le minéral et le verre.

Ich verwende Glas und Email als künstlerisches Medium. Meine Arbeit ist materialorientiert. Ich bearbeite Glas als ein mehr oder weniger durchscheinendes Element. Das Glas wird zerkleinert, zermahlen, pulverisiert. Emaille, Oxide, Metallglanz und Asche werden hinzugefügt, übereinander geschichtet, bis ein keramikähnliches Material entsteht mit den Effekten der Transparenz als Zugabe.

Ich mische die Elemente, die durch den Brennvorgang miteinander verschmolzen werden, um ein texturiertes und abstraktes Werk zwischen Oberfläche und Volumen zu erhalten, zwischen Opazität und Transparenz, an der Grenze zwischen Mineral und Glas.



**Cassiopeia**, verre, émaux fusionnés Glas, fusionierte Emaille 50 x 50 cm, 2024

www.felipcostes.com

né à Rodez (France)  
vit et travaille à Naucelle (France)

**Felip Costes**

geboren in Rodez (Frankreich)  
lebt und arbeitet in Naucelle (Frankreich)

Ce qui m'intéresse dans mon travail c'est le rapport de l'homme à la nature et notamment son rapport au temps. Je mets en scène dans mes expositions : l'eau, l'air, la terre.

Je n'intègre jamais de forme humaine, animale ou végétale. Le but étant que le spectateur se trouve dans une autre échelle temporelle que la sienne.

Mes paysages jouent sur le contraste entre l'archaïque, l'immuable du minéral et l'éphémère, le furtif des brumes.

Comment l'homme se positionne t-il au milieu de tout cela, comment accepte t-il son temps humain.

Was mich in meiner Arbeit interessiert, ist die Beziehung des Menschen zur Natur und insbesondere sein Verhältnis zur Zeit. Ich inszeniere in meinen Ausstellungen: Wasser, Luft, Erde.

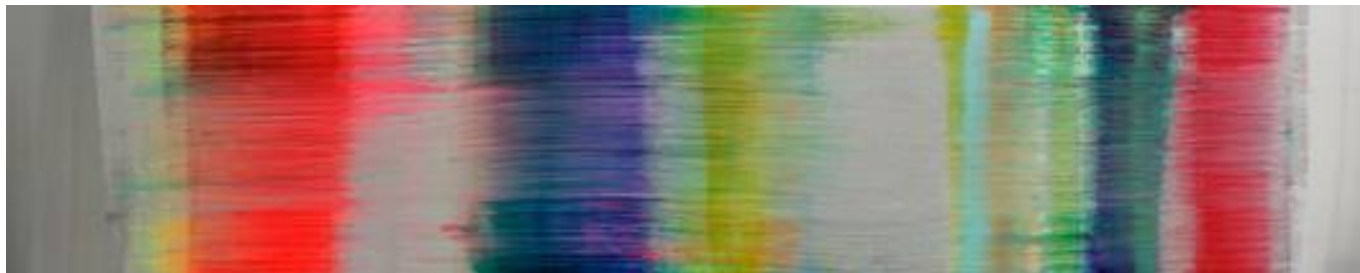
Ich integriere nie eine menschliche, tierische oder pflanzliche Form. Das Ziel ist, dass der Betrachter sich in einer anderen Zeitskala als seiner eigenen befindet.

Meine Landschaften spielen mit dem Kontrast zwischen dem archaischen unveränderlichen des Minerals und dem flüchtigen verstorbenen des Nebels.

Wie positioniert sich der Mensch inmitten all dessen, wie akzeptiert er seine menschliche Zeit.



**Le mont analogue**, acrylique sur panneau de bois monté sur châssis **Der anologe Berg**, Acryl auf Holztafel auf Rahmen montiert 122 x 180 cm, 2022



**Zeitstreifen RED**, Acryl auf Aluminiumplatten **Lamelle de temps ROUGE**, acrylique sur plaques d'aluminium 50 x 250 cm, 2015

Le phénomène du temps joue un rôle essentiel dans ma peinture abstraite. Il est visible dans le rythme de l'application des couleurs et dans l'étalement des mélanges fluides. « Zeitstreifen » et « Composite Paintings » sont mes œuvres les plus représentatives. Dans les « Zeitstreifen » – formes très allongées – les couleurs sont mélangées entre elles de manière à créer des associations de temps et de vitesse. Dans les « Composite Paintings », deux ou plusieurs plaques d'aluminium peintes sont assemblées pour former une composition picturale plus centrée.

Das Phänomen Zeit spielt in meiner abstrakten Malerei eine entscheidende Rolle. Sie wird sichtbar in der Rhythmik des Farbauftrages und den Verwischungen der dünnflüssigen Farben. »Zeitstreifen« und »Composite Paintings« sind meine markantesten Werke. In den »Zeitstreifen« - sehr langgestreckte Querformate - werden die Farben so ineinander vermischt, dass Assoziationen von Zeit und Geschwindigkeit entstehen. In den »Composite Paintings« werden zwei oder mehr bemalte Aluminiumplatten zu einer Bildkomposition zusammengesetzt, die stärker zentriert ist.



**Composite Painting Pink 65**, 200 x 200 cm, 2020



**Ausstellungs-Installation Installation d'exposition**, Museum Liner Appenzell, Schweiz / Suisse 2015



**Vague**, encre sur papier cristal mis en volume **Welle**, Tusche auf Papier ins Volumen gebracht 230 x 130 x 24 cm, 2023

Mon aspiration artistique se situe au-delà du réalisme dans la vision rémanente de ce qui est observé pour créer dans un espace de glissements, d'échos, de moments suspendus. Dans mes réalisations je propose de « Voir différemment » en agissant sur la conception scénique des tableaux comme le « hors cadre » la superposition ou le volume, et en utilisant des matériaux qui offrent la perspective de décaler la perception : papier cristal, plexiglas, papier photo, encres... La nature ainsi que la figure humaine s'inscrivent dans ma création comme un appel du vivant autant spirituel que poétique.

Mein künstlerisches Streben liegt jenseits des Realismus, in der bleibenden Vision dessen was beobachtet wird, um in einem Raum von Verschiebungen, Echos schwebenden Momente zu erschaffen. In meinen Kunstwerken schlage ich vor »Sehe anders«, indem ich aktiv auf die szenische Konzeption von Bildern wie »außerhalb des Rahmens« eingehe, in die Überlagerung oder das Volumen. Ich verwende Materialien, die die Perspektive bieten, die Wahrnehmung zu verschieben: Kristallpapier, Plexiglas, Fotopapier, Tuschen... Die Natur wie auch die menschliche Gestalt sind in meiner Schöpfung als ein Aufruf des Lebendigen eingeschrieben, spirituell wie poetisch.



**Arbre minéral**, encre et brou de noix sur papier photo maroufflé **Mineral-Baum**, Tusche, Nussbraun auf Photopapier aufgezogen 54 x 30 x 2 cm, 2023

[www.constanzenowak.de](http://www.constanzenowak.de)

née à Dresden (Allemagne)  
vit et travaille à Dresden (Allemagne)

**Constance Nowak**

geboren in Dresden (Deutschland)  
lebt und arbeitet in Dresden (Deutschland)



**together**, 50 x 65 x 65 cm, Galerie Hafemann, Wiesbaden, 2014



**hang over**, messing, glas laiton, verre, Galerie Hafemann, 2016

À travers différents médias, ma pratique artistique explore des questionnements existentiels et des dynamiques sociales. Par la combinaison de matériaux quotidiens et d'interventions délicates se crée un art du dialogue réflexif abordant les thèmes de l'éphémère, de la permanence et de la résilience. Éléments urbains et naturels entrent dans un échange dynamique. Répétitions, successions et procédés sériels structurent mes travaux et questionnent la perception du changement.

Meine künstlerische Praxis erforscht existenzielle Fragen und gesellschaftliche Dynamiken in verschiedenen Medien. Durch die Kombination von alltäglichen Materialien und subtilen Eingriffen entsteht eine reflexive Dialogkunst, die Vergänglichkeit, Beständigkeit und Resilienz thematisiert. Urbane und natürliche Elemente treten in einen spannungsvollen Austausch. Wiederholungen, Reihungen und serielle Verfahren strukturieren meine Arbeiten und hinterfragen die Wahrnehmung von Veränderung.



Detail



**mother**, Erde, Leinen, Garn terre, lin, fil, 200 x 100 x 70 cm, Ocupa a cidade, Prata Riverside Village in Lisboa/Marvila, 2024

Mes objets-sculptures sont souvent constitués de structures linéaires qui embrassent l'espace, les rendant en même temps perméables à ce qui les environne. Pour cela j'utilise des matériaux comme le contre-plaqué, l'aluminium ou le tissu synthétique. Le vide et la perméabilité sont des éléments essentiels de mes sculptures dont spatialité et forme sont partiellement accentuées par des revêtements colorés.

L'espace apparaît dès que nous nous déplaçons dedans. L'expérience du mouvement crée et modifie la perception, elle recrée l'image de l'espace environnant. Lorsque le regard et le mouvement se lient, nous prenons alors le rôle de co-créateur. Ainsi, la sculpture n'est pas posée dans l'espace, elle se réalise dans l'espace.

Meine plastischen Objekte bestehen oft aus linearen Strukturen, die Raum umschreiben und die Arbeiten gleichzeitig durchlässig machen für ihren Umraum. Dafür setze ich Materialien wie Sperrholz, Aluminium oder auch Kunststoffgewebe ein. Die Leere und die Offenheit sind wesentliche Bestandteile der Plastiken, deren Räumlichkeit und Form teilweise durch farbige Bespannungen hervorgehoben wird.

Raum entsteht in dem Moment, in dem wir uns in ihm bewegen. Die Erfahrung von Bewegung erzeugt und verändert Wahrnehmung, sie erschafft das Bild des umgebenden Raumes neu. Wenn Blick und Bewegung sich verknüpfen, befinden wir uns auch immer in der Rolle der Mitschaffenden. Auf diese Weise steht Skulptur nicht im Raum, sie ereignet sich im Raum.



same as it never was II, 2019, Sperrholz, Aluminium, contre-plaqué, aluminium, ca. 1,6 x 1,9 x 2,1 m, Image / Abbildung: Kunsthalle Bremen, 2023

www.karin-hoerler.net

née à Francfort-sur-le-Main (Allemagne)  
vit et travaille à Bédarieux (France)

**Karin Hoerler**

geboren in Frankfurt am Main (Deutschland)  
lebt und arbeitet in Bédarieux (Frankreich)



**NIMES-PARIS-NIMES ou la vitesse des vaches oder die Geschwindigkeit der Kühe** video experimental, couleur avec son Farbe mit Ton 11:39, 2025

La plupart de mes œuvres s'appuient sur une réalité visuelle redécouverte, sous forme de photos, de films privés ou d'images sur des emballages de biens de consommation. Ce travail se traduit par des collages, des installations, des dessins, des projections de diapositives, des films, des livres d'artiste et des performances. Je m'intéresse au contenu et aux formes de représentation de nos mémoires personnelles et sociales. Mon travail porte sur notre pouvoir et notre impuissance face aux conditions politiques et culturelles, à nos désirs et à nos illusions.

Den meisten meiner Werken liegt eine vorgefundene Bild-Wirklichkeit zugrunde: private oder öffentliche Fotos und Filme oder die Bilder auf den Verpackungen von Konsumartikeln. Es entstehen Collagen, Installationen, Zeichnungen, Dia-Projektionen, Filme, Künstlerbücher und Performances.

Mich interessiert der Inhalt und die Form der Darstellung unserer persönlichen und gesellschaftlichen Erinnerungen. Mein Werk befasst sich mit unserer Macht und Ohnmacht angesichts politischer und kultureller Bedingungen, unseren Sehnsüchten und Illusionen.



**Encyclopédie d'images Bildlexikon**, Installation von Collagen 2,85 x 13,20 m, TIMELINES, Kunstverein Ludwigshafen (Allemagne), 2016

## nicbexon instagram

né à Nancy (France)  
vit et travaille à Bédarieux (France)

## Nicolas Bexon

geboren in Nancy (Frankreich)  
lebt und arbeitet in Bédarieux (Frankreich)

Déjà le plaisir de peindre.  
Refus de faire de l'image.  
Transmission d'une intention cachée.  
De là apparaissent des signaux.  
Une forme de vie tenace et fragile.  
C'est l'instabilité de la matière.

Je travaille du vivant : une aventure.  
De tous les instants.  
Je peins en un seul mouvement,  
dans une sorte de « dérapage contrôlé ».  
Tout repose sur la suggestion.  
La matérialité du geste.

Vibrations lumineuses.  
Flux de significations.  
La perspective c'est la lumière.  
Penser le corps désiré.  
Désirer le corps pensé.  
C'est la « Figuralité »,  
c'est vivre autrement la peinture.

Bereits Freude am Malen.  
Weigerung, ein Bild zu machen.  
Vermittlung einer verborgenen Absicht.  
Daraus entstehen Signale.  
Eine zähe und zerbrechliche  
Form des Lebens.  
Das ist die Instabilität der Materie.  
Ich arbeite mit Lebendigem:  
ein Abenteuer.  
Von jedem Augenblick an.  
Ich male in einer einzigen Bewegung,  
in einer Art »kontrolliertem Ausrutschen«.  
Alles beruht auf der Suggestion.  
Die Materialität der Geste.  
Lichtvibrationen.  
Flut der Bedeutungen.  
Die Perspektive ist das Licht.  
Den gewünschten Körper denken.  
Den gedachten Körper begehren.  
Das ist »Figuralität«,  
das ist Malerei anders erleben.



figuracines, installation, technique mixte sur toile **Wurzelfigur**, Installation, verschiedene Techniken auf Leinwand 138 x 268 cm, 2025

www.youngwhasong.com

née à Séoul (Corée du Sud)  
vit et travaille à Schwalbach am Taunus (Allemagne)

**Young W. Song**

geboren in Seoul (Südkorea)  
lebt und arbeitet in Schwalbach am Taunus (Deutschland)



**breaking foam**, Objekt gehäkelt / objet crocheté, 1,5 x 4 m, 2024

Le crochet est pour Young W. Song comme faire de la peinture – il fait partie de son quotidien et, en même temps, il est un moyen pour exprimer sa passion artistique. Les fils de la pelote se déploient comme des lignes tracées au crayon, dessinant des contours en trois dimensions.

Das Häkeln ist für Youngwha Song wie das Malen – es ist Teil ihres Alltags und zugleich ein Werkzeug, um ihre künstlerische Leidenschaft auszudrücken. Die Fäden des Garnknäuels entfalten sich wie Linien, die mit einem Bleistift gezogen wurden und zeichnen dreidimensionale Konturen.



**re-figuration**, Installation, Säulen umhäkelt / colonnes crochetées 2013



**brushstroke**, Objekt gehäkelt / objet crocheté, 5 x 2 x 5 m, 2024

www.camillesabatier.com

née à Montpellier (France)  
vit et travaille à Paris et Montpellier (France)

**Camille Sabatier**

geboren in Montpellier (Frankreich)  
lebt und arbeitet in Paris und Montpellier (Frankreich)



**Cadres**, céramiques émaillées **Rahmen**, emailierte Keramik entre 30 et 40 cm, 2018/2023

Attirée par la nature, sa risibilité et ses manifestations corporelles, mon travail cherche à faire entrer dans la réalité ce qui échappe : un réel joueur-joué. Une nature en perpétuel mouvement, où les signes sont poésie : tout est dans tout, tout se joue de tout – et le rire, en dessous. Inspirée par la pensée shintoïste qui fait du vide une condition d'ouverture, Platon et l'éros, Rabelais, jusqu'aux écrits-rires de J.M Rabaté, j'explore ces concepts à travers la matière et les minéraux. Une liberté par déconstruction, entre liquide et désir.

Von der Natur, ihrem Spiel und ihren körperlichen Manifestationen angezogen, versucht meine Arbeit, das in die Realität zu bringen, was entweicht – ein spielerisch Gespieltes. Eine Natur in ständigem Wandel, in der Zeichen Poesie sind: Alles ist in allem, alles spielt mit allem – und das Lachen darunter. Inspiriert vom shintoistischen Denken, von Platon und dem Eros, von Rabelais bis zu den Lachschriften von J.M. Rabaté, erkunde ich diese Konzepte durch Materie und Mineralien. Eine Freiheit durch Dekonstruktion, zwischen Flüssigem und Verlangen.



**L'hydre à trois têtes** **Die Hydra mit drei Köpfen** vidéo, 2004



**Plants legs**, céramiques **Keramik** 20 / 40 cm, 2021/22

[www.gabirets.nl](http://www.gabirets.nl)

née à Bad Honnef (Allemagne)  
vit et travaille à Nimègue (Pays-Bas)

J'aime le dessin et les hasards, j'aime les règles et les énigmes. Des choses qui ne sont pas immédiatement évidentes. Je laisse se transformer des gribouillages et des découpes aléatoires en constructions légères en papier mâché ou en cut-outs à partir d'emballages usagés. Dans les interstices existe l'ombre. Le contenu n'est qu'une partie d'un tout.

Tous les éléments tiennent dans un grand carton 1,00 x 1,30 m qui peut être emporté à pied ainsi que dans les transports en commun.

**Gabi Rets**

geboren in Bad Honnef (Deutschland)  
lebt und arbeitet in Nijmegen (Niederlande)

Ich mag Zeichnen und Zufälle, Regeln und Rätsel. Dinge, die nicht sofort offensichtlich sind. Zufällige Kritzeleien und Ausschnitte verwandele ich in leichte Konstruktionen aus Pappmaché oder Cut-outs aus gebrauchtem Verpackungsmaterial. In den Zwischenräumen lebt der Schatten. Der Inhalt ist nur ein Teil des Ganzen.

Alle Einzelteile passen in eine große Mappe von 1,00 x 1,30 Meter, die sich einfach auf einem Fussmarsch oder in öffentlichen Verkehrsmitteln mitnehmen lässt.



**Blue, Wandinstallation** Installation murale, PARTI-cipation X, Lisboa, 2024

[www.yannliebhard.com](http://www.yannliebhard.com)

né à Avranches (France)  
vit et travaille à Saint-Jean de la Blaquiere (France)

Nourri aux créations sculpturales et architecturales des premiers hommes et des cultures africaines et amérindiennes je me sens relié aux pensées archaïques dites « sauvages » de ces mondes multipolaires, animistes et polythéistes des temps premiers. Confronté à leurs pratiques rituelles, initiatiques, originelles et toujours vivantes, je prends de plus en plus conscience de l'importance de la pérennité dans l'Art. Je confirme alors mon intérêt pour les matières minérales pérennes et en particulier les marbres pour leurs douceurs colorées, les granits pour leurs duretés cristallines et le verre pour ses transparences éclatantes et diffuses. De ces matières je développe des valeurs de monumentalité, de radicalité et de l'essentiel.

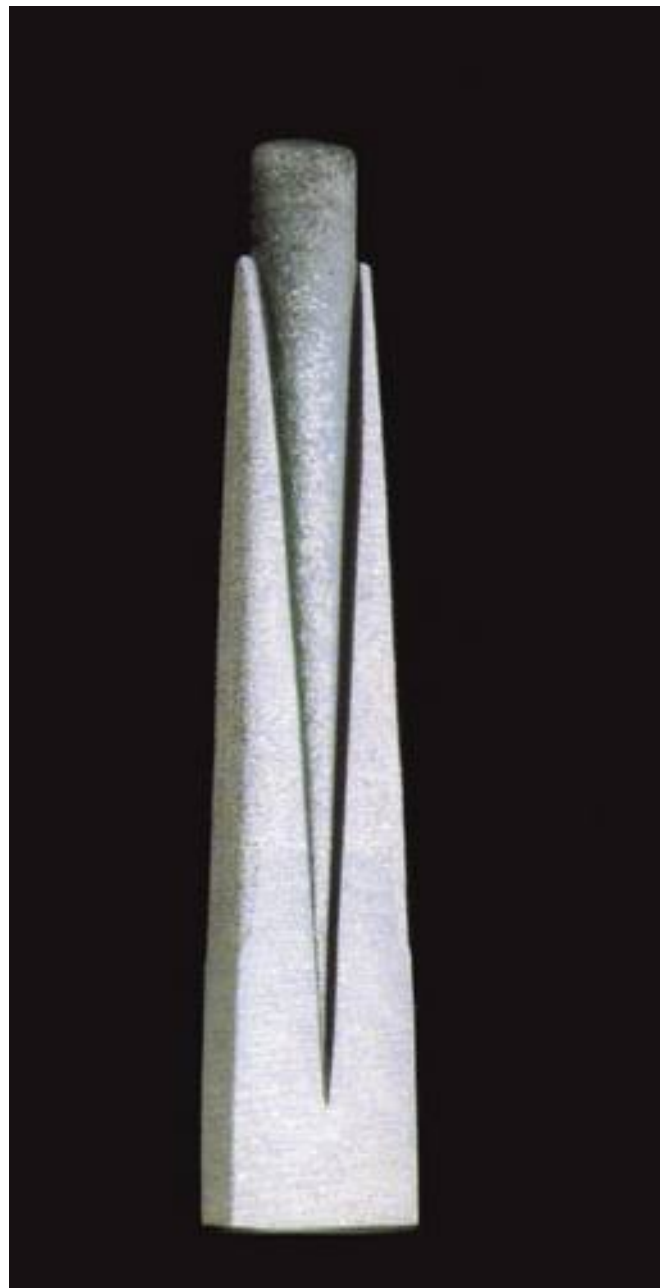
**Yann Liebhard**

geboren in Avranches (Frankreich)  
lebt u. arbeitet in Saint-Jean de la Blaquiere (Frankreich)

Genährt von den skulpturalen und architektonischen Schöpfungen der ersten Menschen und den afrikanischen und indianischen Kulturen, fühle ich mich verbunden mit den archaischen, sogenannten »wilden« Gedanken dieser multipolaren, animistischen und polytheistischen Welten der Frühzeit. Konfrontiert mit ihren rituellen, initiierenden, originellen und immer noch lebendigen Praktiken, wurde mir die Bedeutung der Beständigkeit in der Kunst immer mehr bewusst. Erhalten bleibt auch mein Interesse an mehrjährigen mineralischen Materialien, insbesondere an Marmor wegen seiner farbigen Weichheit, Granit wegen seiner kristallinen Härte und Glas wegen seiner hellen und diffusen Transparenzen. Mit diesen Themen entwickle ich die Werte von Monumentalität, Radikalität und am Wesentlichen.



**AR-MOR**, granit d'Afrique, taille directe, 75 kg, 110 cm, 1999



**OR-RA**, granit d'Afrique, taille directe, 60 kg, 100 cm, 1999

www.susannespecht.de

née à Sarrebruck (Allemagne)  
vit et travaille à Berlin (Allemagne)

Mon travail repose sur l'analyse du chaos et de l'ordre, de la diversité et de l'unité ainsi que de la pesanteur et de la légèreté. Les lois et les limites de la forme et du matériau sont explorées afin de générer de nouvelles formes et de nouvelles affirmations à travers variations et transformations infimes. Espace et interstice sont les pôles d'une forme qui s'affirme dans leur interaction. Ils veulent être perçus à la fois individuellement et en tant qu'ensemble. Le message réside dans un système toujours ouvert évoluant en fonction des possibilités inhérentes au matériau.



**Ab OVO**, Aluminium, Farbe, gelasert aluminium, couleur, gravé au laser  
250 x 120 x 100 cm, 2020

**Susanne Specht**

geboren in Saarbrücken (Deutschland)  
lebt und arbeitet in Berlin (Deutschland)

Meine Arbeit basiert auf der Analyse von Chaos und Ordnung, Vielfalt und Einheit, sowie Schwere und Leichte. Gesetzmäßigkeiten und Grenzen von Form und Material werden ausgelotet um in Varianten und kleinsten Veränderungen neue Formen und damit neue Aussagen zu generieren. Raum und Zwischenraum, sind Pole einer Form, die sich im Miteinander behaupten und einzeln sowie im Verbund wahrgenommen werden wollen. Die Botschaft liegt im stets offenen System, welches sich mit materialimmanenten Möglichkeiten weiter entwickelt.



**Inseln**, Lasergrafien **Iles**, grafies au laser  
pro Blatt chaque 236 x 99,5 cm, ZAK/Berlin, 2021



**Mäandercode**, Installation im öffentlichen Raum, Stahl, Markierung **Code des méandres**, installation en espace publique, acier, marquage Berlin, 2021-24

www.w-gem.com

né à Wiesbaden (Allemagne)  
vit et travaille à Wiesbaden (Allemagne)

**Wolfgang Gemmer**

geboren in Wiesbaden (Deutschland)  
lebt und arbeitet in Wiesbaden (Deutschland)



**Ordnung Odre**, Installation, Galerie Hafemann, Wiesbaden, 2022

Son centre d'intérêt artistique se situe dans l'art de l'objet et de l'installation, les objets étant volontiers teintés d'humour, les installations étant plutôt politiques ou critiques à l'égard de la société. Il ne fabrique rien lui-même, mais place ses « objets trouvés » dans un contexte différent. Il utilise de préférence, mais pas toujours, des éléments déjà existants ; cela répond à l'idée de durabilité. Il aime aussi les utiliser en grande quantité – ce qui se reflète dans ses travaux en série.



**ohne Titel**, Metall, Glas **sans titre**, métal, verre, 46 x 26 x 14 cm, 2022

Seine künstlerischen Schwerpunkte sind Objektkunst und Installationen, wobei die Objekte gerne mit Humor versehen sind, die Installationen eher politisch oder gesellschaftskritisch sind. Er stellt selbst nichts her, sondern setzt seine »Fundstücke« in einen anderen Kontext. Er verwendet - nicht immer - aber vorzugsweise Dinge, die bereits existieren. Das entspricht dem Gedanken der Nachhaltigkeit. Gerne dann auch in größeren Mengen, was sich in seinen seriellen Arbeiten widerspiegelt.

www.joan-bettini.fr

née à Aix en Provence (France)  
vit et travaille en Languedoc (France)

**Joan Bettini**

geboren in Aix en Provence (Frankreich)  
lebt und arbeitet im Languedoc (Frankreich)



**Féminité**, volume en plâtre, jupe, cintre **Weiblichkeit** 170 cm, 2017



**Chronique d'atelier**, néon **Atelierchronik**, Neon 50 cm, 2015

Marquée par un séjour en Afrique sahélienne, mon travail questionne la représentation de l'espace. Tout d'abord géographique cet espace est devenu mental et poétique sous l'influence de la géopoétique de Kenneth White. C'est avec force et fragilité associées, que je peins, dessine, assemble, construits des formes simples et conçois des vidéos, guidée par la couleur, la sensation d'espace donnée à voir le questionnement existentiel.

Sensible aux enjeux écologiques, mes oeuvres traduisent souvent une nostalgie du paysage et de ses représentations.

Geprägt durch einen Aufenthalt in der Sahelzone Afrikas stellt meine Arbeit die Darstellung von Raum in Frage. Dieser zunächst geografische Raum ist unter dem Einfluss der Geopoetik von Kenneth White zu einem mentalen und poetischen Raum geworden. Ich male, zeichne, montiere, baue einfache Formen und entwerfe Videos, wobei ich mich von der Farbe, dem Gefühl für den gegebenen Raum leiten lasse um die existenzielle Befragung zu sehen.

Sensibel für Ökologie spiegeln meine Werke oft eine Nostalgie der Landschaft und ihrer Darstellungen wider.



**Volume**, terre et bloc de mousse **Erde+Schaumblock** 40 x 30 cm, 2020

[www.anneguerrin-sculpture.com](http://www.anneguerrin-sculpture.com)

née en Champagne (France)  
vit et travaille à La Tour sur Orb (France)

Je travaille un grès auquel j'apporte de la texture, des déchirures. Je crée des ruptures pour ensuite réunir les éléments. Mes pièces reçoivent deux à trois cuissons dont une en four d'enfumage artisanal en extérieur laissant ainsi une place au hasard, la terre, l'eau, l'air et le feu s'alliant ainsi dans chaque réalisation. L'humain, sa relation à la nature, au cosmos, son inscription au coeur de l'univers est au centre de mon travail.

**Anne Guerrin**

geboren in in der Champagne (Frankreich)  
lebt und arbeitet in La Tour sur Orb (Frankreich)

Ich arbeite mit Sandstein, dem ich Texturen und Risse verleihe. Ich schaffe Brüche, um die Elemente dann wieder zusammenzufügen. Meine Stücke werden zwei bis dreimal gebrannt, davon einmal in einem handwerklichen Räucherofen im Freien, wodurch dem Zufall ein Platz eingeräumt wird. Erde, Wasser, Luft und Feuer verbinden sich so in jedem Werk. Der Mensch, seine Beziehung zur Natur, zum Kosmos, seine Einbettung in das Herz des Universums steht im Mittelpunkt meiner Arbeit.



**Sage**, sculpture-modelage grès **Weise**, Sandstein modelliert 64 cm, 2023



**Sage**, sculpture-modelage grès **Weise**, Sandstein modelliert 70 cm, 2023

[www.franciscoklingercarvalho.com](http://www.franciscoklingercarvalho.com)

né à Óbidos (Brésil)  
vit et travaille à Mannheim (Allemagne)

Francisco Klinger Carvalho est un sculpteur brésilien dont l'œuvre transcende les frontières géographiques et culturelles. Il associe critique sociale et politique avec une esthétique qui dialogue avec des traditions locales et mondiales. Sa carrière artistique est marquée par une réinvention constante et une réflexion intense sur des questions telles que la violence, l'inégalité et l'identité culturelle.

**Francisco Klinger Carvalho**

geboren in Óbidos (Brasilien)  
lebt und arbeitet in Mannheim (Deutschland)

Francisco Klinger Carvalho, ist ein brasilianischer Bildhauer, dessen Werk geografische und kulturelle Grenzen überschreitet. Er verbindet soziale und politische Kritik mit einer Ästhetik, die mit lokalen und globalen Traditionen in Dialog tritt. Seine künstlerische Laufbahn ist geprägt von ständiger Neuerfindung und intensiver Auseinandersetzung mit Themen wie Gewalt, Ungleichheit und kultureller Identität.



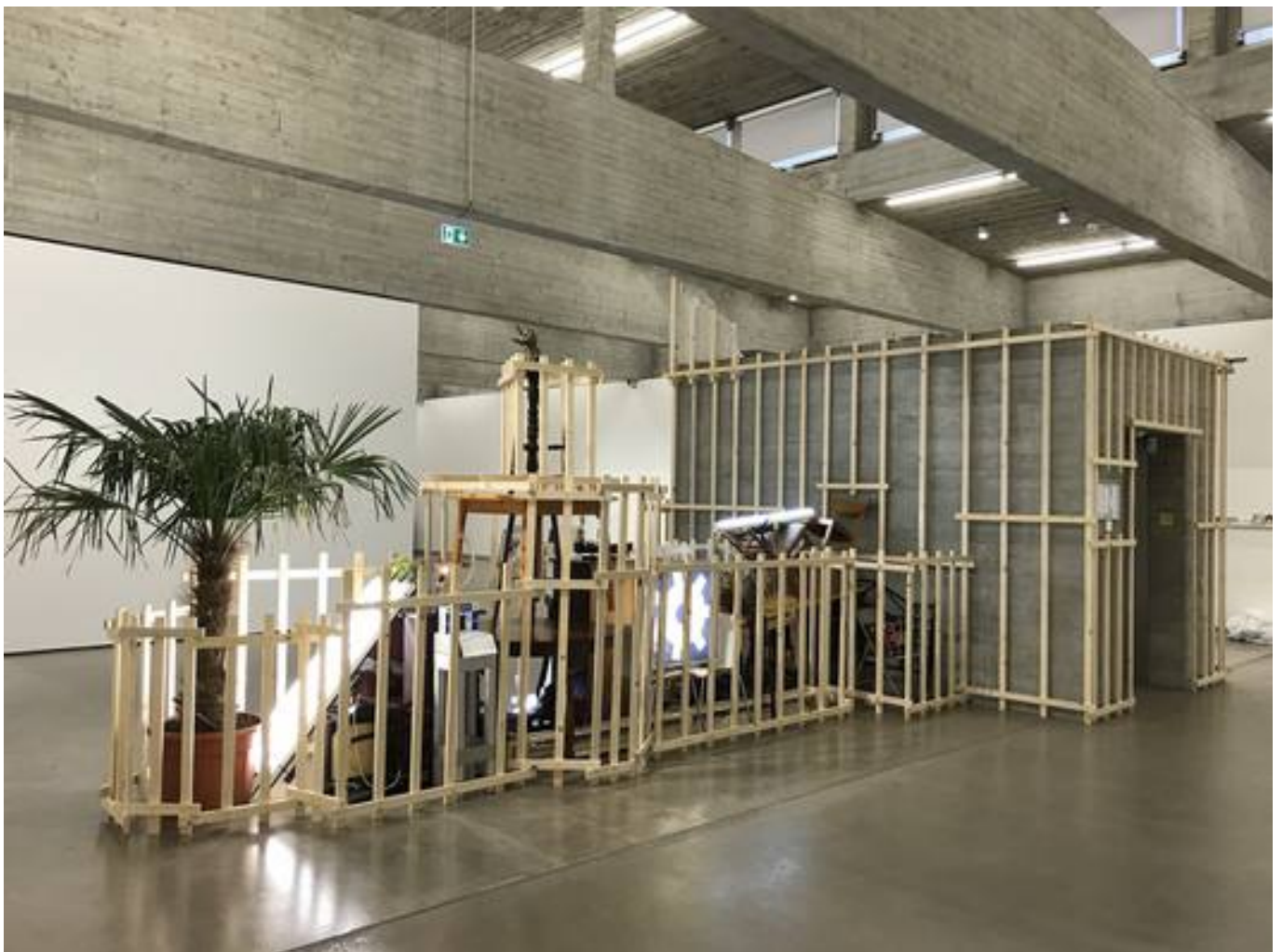
Die dramatische Eleganz der Ungleichheit  
L'élégance dramatique de l'inégalité, 2022



Requiem für die Tropen  
Requiem pour les tropiques, 2022



Unmögliches Haus der Wiedervereinigungen  
Impossible maison des retrouvailles, 2000



Das erneute Treffen des Reisenden in dem gleichen Ort nach 20 Jahren  
Le rendez-vous du voyageur à nouveau au même endroit après 20 ans, 2017

[www.yvesalleaume.odexpo.com](http://www.yvesalleaume.odexpo.com)

né à Compiègne (France)  
vit et travaille à Bédarieux (France)

**Yves Alleaume**

geboren in Compiègne (Frankreich)  
lebt und arbeitet in Bédarieux (Frankreich)

Si mes peintures ont l'ambition d'apporter, dans un environnement social trop souvent agité, un peu d'apaisement au public auquel elles s'adressent, le reste de mon travail (installations visuelles ou sonores, détournements, vidéos...) me permet de poser de manière plus ludique un regard critique et totalement subjectif sur le monde qui nous entoure. Installations souvent éphémères et parfois volontairement provocatrices, mais souvent facétieuses et parfois accompagnées de mots qui ne se voulant jamais didactiques, font parties intégrantes de l'œuvre.

Wenn meine Malerei den Ehrgeiz hat in einer sozial sehr oft unruhigen Umgebung ein bisschen Ruhe in die Öffentlichkeit zu bringen, die sie ansprechen will, erlaubt mir der andere Teil meiner Arbeit (visuelle und Klang-Installationen, Umleitungen, Videos ...) auf spielerische Weise einen kritischen und vollkommen subjektiven Blick auf die uns umgebende Welt zu richten. Installationen, vergänglich und mitunter absichtlich provozierend, oft aber auch scherzhaft und manchmal von Worten begleitet, die niemals didaktisch sein wollen, sind fester Bestandteil des Werks.



**Paysage**, acrylique et techniques mixtes sur papier marouflé **Landschaft**, Acryl und verschiedene Techniken auf Papier aufgezogen 70 x 70 cm, 2023

www.despalles.com

né à Lüben/Silésie (Allemagne)  
vit et travaille et...à Paris et dans le Gard (France)

Le dessin n'est pas seulement récurrent dans son travail plastique, il se situe à la base et au centre de ses activités artistiques. Il n'est pas étude préparatoire, mais medium en soi. Il se répercute dans son travail sur la couleur et dans la gravure, dans le domaine du livre d'artiste ou dans les recherches typographiques. Un trait – à la plume ou au pinceau – en appelle un autre ; il libère des émotions, créant l'allusion plutôt que l'affirmation. Il ne laisse s'installer aucune certitude, n'impose aucun message. Ouvert aux changements, il ne s'enferme dans aucune chapelle esthétique.

Die Zeichnung ist nicht nur eine wiederkehrende Komponente in seiner bildnerischen Tätigkeit, sie ist ihr Zentrum und ihre Basis. Sie ist nicht Vorbereitung von etwas sondern autonomes Medium und findet ihre Fortsetzung in der Arbeit mit der Farbe wie in der Druckgraphik, ebenso im Künstlerbuch und in der Typographie. Jeder Feder- oder Pinselstrich verlangt nach einem weiteren; er setzt Emotionen frei, lässt Anspielungen zu, aber keine Behauptung. Keinerlei Gewissheit, keine Botschaft geht von ihm aus. Er bleibt offen für Wandlungen und verweigert sich ästhetischen Kapellen.

**Gegen den Strich**, Aquarell / aquarelle, 65 x 50 cm, 2019



**Vielleicht ein Engel**, Tusche, Bleistift / encre, mine de plomb, 32,5 x 25 cm

**Johannes Strugalla**

geboren in Lüben/Schlesien (Deutschland)  
lebt und arbeitet in Mainz (Deutschland) und...



**Abendland**, Tusche / encre, 32,5 x 25 cm, 2017



**primitive renifflerie**, huile sur toile **naives Schnüffeln**, Öl auf Leinwand 200 x 90 cm, 2022

Je marie fantaisie et réalisme pour créer des peintures colorées et narratives. Mes peintures représentent souvent une version humoristique et exagérée de la vie primitive, à l'opposé du matérialisme moderne et reflètent une aura d'innocence enfantine. Mes proches, les animaux et les créatures que j'ai inventées sont souvent des sujets agrandis dans mes peintures principalement à l'huile, parfois à l'acrylique, que je représente souvent sur des toiles de taille et d'orientation inhabituelles.

Je vis dans la vallée du Salagou dans le sud de la France, avec son beau paysage rouge et jamais le même qui figure souvent dans mon travail.

Ich verbinde Fantasie und Realismus, um farbenfrohe und narrative Gemälde zu schaffen. Meine Bilder zeigen oft eine humorvolle und übertriebene Version des primitiven Lebens, das Gegenteil des modernen Materialismus und spiegeln eine Aura kindlicher Unschuld wider. Meine Verwandten, die Tiere und Lebewesen, die ich erfunden habe, sind in meinen Bildern oft vergrößerte Motive, hauptsächlich in Öl, manchmal in Acryl, die ich oft auf Leinwänden von ungewöhnlicher Größe und Ausrichtung abbilde.

Ich lebe im Salagou-Tal in Südfrankreich mit seiner wunderschönen roten Landschaft und nie derselben, die oft in meinen Arbeiten vorkommt.



**1000 ans d'ennui à Asgard**, huile sur toile **1000 Jahre Langeweile in Asgard**, Öl auf Leinwand 105 x 200 cm, 2023

[www.hb-becker.de](http://www.hb-becker.de)

né à Wiesbaden (Allemagne)  
vit et travaille à Wiesbaden(Allemagne)

Dans ses œuvres abstraites de grand format, il aborde les questions fondamentales de la peinture comme la lumière, la couleur, la matière et l'espace. Sa peinture sur l'envers du verre fait preuve d'une luminosité et d'une lucidité impressionnantes. Elle révèle des structures complexes de couches de couleurs et de gravure au pigment et offre au spectateur de nombreuses possibilités d'interprétation.

Beschäftigt sich in seinen großformatigen abstrakten Werken mit den Grundfragen der Malerei wie Licht, Farbe, Material und Raum. Seine Hinterglasmalerei weist eine eindrucksvolle Leuchtkraft und Luzidität auf. Sie enthüllt komplexe Strukturen von Farbschichtungen und Pigmentgravuren und bietet dem Betrachter eine Vielzahl von Interpretationsmöglichkeiten an.

**ohne Titel**, Hinterglasmalerei, Acryl + Pigmente, 80 x 110 cm  
**sans titre**, peinture sur verre, acrylique et pigments, 2024



**ohne Titel**, Hinterglasmalerei, Acryl + Pigmente, 80 x 110 cm  
**sans titre**, peinture sur verre, acrylique et pigments, 2024

**Hans-Bernhard Becker**

geboren in Wiesbaden (Deutschland)  
lebt und arbeitet in Wiesbaden(Deutschland)

[www.denise-sabourin.fr](http://www.denise-sabourin.fr)

née en Poitou-Charentes (France)  
Atelier en Occitanie Colombiers / Montouliers (France)

Son œuvre est réformée par « l'Autre » qui devient « l'Hôte » de Denise Sabourin.

En utilisant le transfert photo sur gaze chirurgicale, la mise en œuvre parvient à cacher en apparence le réel. L'attention du regardeur, s'appuie sur l'écriture brodée pour réinterpréter le monde de la perception et son effet de sens. Cette recherche permanente de la communication n'oublie pas l'éphémère, l'événementiel qu'introduisent les couches culturelles offertes par « l'Autre » (le modèle).

La transparence des gazes joue à qui a vu et a qui verra et développe une approche nouvelle de l'écriture inscrite dans l'oeuvre.

Yutta est allemande et vit en harmonie avec la philosophie de Steiner. Elle danse l'Eurythmie dans un jardin français en 2019.

**Denise Sabourin**

geboren im Poitou-Charentes (Frankreich)  
Atelier: Okzitanien Colombiers/Montouliers (Frankreich)

Ihr Werk wurde von dem »Anderen« gestaltet, das Denise Sabourins »Gastgeber« wurde.

Mit der Verwendung von Fototransfer auf chirurgische Gaze gelingt es das Reale zu verbergen. Die Aufmerksamkeit des Betrachters findet Halt auf der gestickten Schrift, um die Welt der Wahrnehmung und ihren Einfluß auf die Bedeutung neu auszulegen. Diese permanente Suche nach Kommunikation vergisst nicht das Vergängliche, das Ereignishafte, welches die kulturellen Schichten einführt, überreicht von dem »Anderen« (dem Vorbild).

Die Transparenz der Gaze spielt mit der Frage, wer gesehen hat und wer gesehen wird, und entwickelt einen neuen Zugang zu der in das Werk eingeschriebenen Schrift.

Yutta ist Deutsche und lebt in Harmonie mit der Philosophie von Steiner. Sie tanzt in 2019 Eurythmie in einem französischen Garten.



Yutta, gaze amidonnée et brodée main gestärkte Gaze handbestickt 170 x 135 cm

www.carlosmatter.com

né à Zurich (Suisse)  
vit et travaille à Zurich et Verduno (Italie)

**Carlos Matter**

geboren in Zürich (Schweiz)  
lebt und arbeitet in Zürich und Verduno (Italien)

On connaît la série « Apotheke » de Matter, dans laquelle il déroule un univers de dessin et de peinture. La ligne s'y déploie comme un vocabulaire propre et permet des matérialisations toujours nouvelles. C'est dans le processus de création que Matter trouve son inspiration, apparemment par hasard : ce qui est créé est créé et il existe une infinité de possibilités et de mélanges. Son œuvre est vouée au processus.

Les structures les plus diverses, générées par différents matériaux et techniques, sont à découvrir dans son œuvre. Le jeu entre le modulaire et le variable crée un rythme qui évoque toujours à nouveau un aboutissement. Dans le médium de la terre cuite, Matter a ajouté une troisième dimension à sa série « Apotheke ». La céramique permet de créer des reliefs et des récipients. Il en résulte une atmosphère qui donne à la figuration son espace.

Bekannt ist Matters Serie »Apotheke«, in welcher er ein zeichnerisch-malerisches Universum ausbreitet. Die Linie entfaltet sich darin wie ein eigenes Vokabular und ermöglicht immer neue Materialisierungen. Im Entstehungsprozess findet Matter scheinbar zufällig seine Inspiration: Was entsteht, das entsteht und es gibt unendlich viele Möglichkeiten und Mischungen. Sein Werk ist dem Prozessualen verschrieben.

Unterschiedlichste Strukturen, erzeugt durch verschiedene Materialien und Techniken, sind in seinem Oeuvre zu entdecken. Das Spiel mit dem Modularen und dem Variablen ergibt einen Rhythmus, der immer wieder von Neuem eine Vollständigkeit evoziert. Im Medium Terracotta hat Matter seiner Serie »Apotheke« eine dritte Dimension hinzugefügt, die Keramik ermöglicht die Form von Reliefs und Gefässen. Dazu entsteht eine Stimmung, welche der Figuration ihren Raum gibt.



minikollega, Keramik glasiert céramique glacée, 10 - 15 cm, 2024



Werkschau, Installation, Malerei auf Wand und Holz, Holzpalette mit Betonelementen peinture sur mur et bois, palette avec des éléments en béton, 2015

www.patricejacquemin.com

né à Saint-Dié des Vosges (France)  
vit et travaille à Bédarieux (France)

Nos racines sont biologiques, culturelles, symboliques. Elles nous disent d'où nous venons, ce qui nous relie aux autres formes de vie. L'homme moderne et occidental(isé) en voulant s'élever et maîtriser son monde s'est détaché de ses origines animales, organiques et cosmiques. « Retrouver ses racines » c'est restaurer un lien vertical avec le temps et un lien horizontal avec les autres êtres vivants. C'est dans un monde fracturé un acte artistique, politique et spirituel.

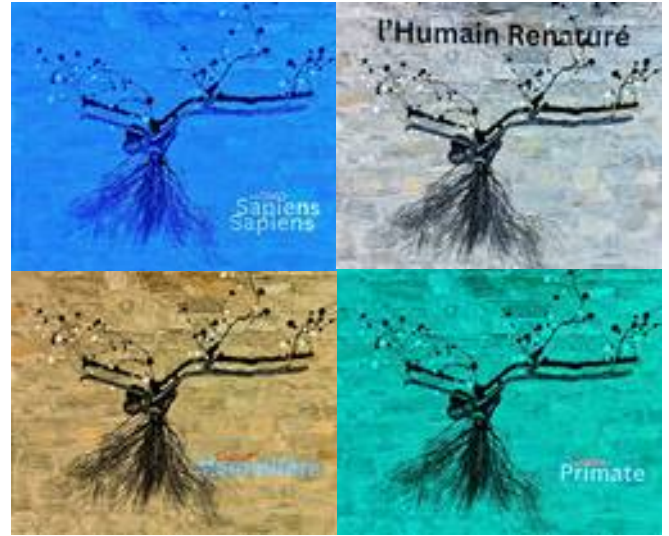
**Patrice Jacquemin**

geboren in Saint-Dié / Vogesen (Frankreich)  
lebt und arbeitet in Bédarieux (Frankreich)

Unsere Wurzeln sind biologisch, kulturell und symbolisch. Sie sagen uns, woher wir kommen und was uns mit anderen Lebensformen verbindet. Der moderne westliche Mensch hat sich in seinem Bestreben aufzusteigen und seine Welt zu beherrschen, von seinen tierischen, organischen und kosmischen Ursprüngen gelöst. "Seine Wurzeln wiederzufinden" bedeutet, eine vertikale Verbindung zur Zeit und eine horizontale Verbindung zu anderen Lebewesen wiederherzustellen.



L'Humain Renaturé Der renaturierte Mensch, dessin Zeichnung



L'Humain Renaturé Der renaturierte Mensch, détails



L'Humain Renaturé Der renaturierte Mensch, installation (racines, branche d'arbre, poupon, papier journal, fleurs en tissu, projection vidéo), 2025

[www.silviabeck.de](http://www.silviabeck.de)

née à Bingen-sur-le-Rhin (Allemagne)  
vit et travaille à Berlin (Allemagne)

**Silvia Beck**

geboren in Bingen am Rhein (Deutschland)  
lebt und arbeitet in Berlin (Deutschland)

Se percevoir comme quelqu'un d'autre et comprendre sa propre identité en tant que concept – cette démarche est fondamentale pour Silvia Beck. Ses récits documentaires et fictionnels utilisent image et parole dans des constellations multimédias et des arrangements in situ. De manière ludique et avec une sensibilité aux transformations sociales, elle reflète les processus de perception et d'expérience, d'interprétation et de projection, de codage et de tromperie, de manipulation et de résonance.

Sich selbst als jemand anderes wahrzunehmen und die eigene Identität als Konstrukt zu begreifen – diese Methode ist grundlegend für Silvia Beck. Ihre dokumentarisch-fiktionalen Erzählungen verwenden Bild und Sprache in multimedialen Konstellationen und ortsspezifischen Arrangements. Spielerisch und mit einem intuitivem Gespür für gesellschaftliche Veränderungen reflektiert sie die Prozesse von Wahrnehmung und Erfahrung, Interpretation und Projektion, Verschlüsselung und Täuschung, Manipulation und Resonanz.



Feat. Viola Kamp, installation (wallpaper, video), Kunsthalle Bratislava, Slowakei / Slovaquie, 2020



**Everything is cycle**, video, couleur, son Farbe, Ton 5:67 min, 2024

Ma pratique s'articule autour d'une démarche réflexive qui explore les thèmes de la mémoire, les racines, les rituels, le territoire. Ces thèmes servent de fil conducteur à mes créations. Je m'efforce d'interroger et de comprendre comment ces éléments interagissent et influencent notre identité et notre rapport au monde. Pour traduire cette réflexion, je privilégie un processus de création en libre assemblage, ce processus me permet de fusionner peinture, dessin, sculpture, installation et vidéo.

Meine Praxis basiert auf einem reflexiven Ansatz, der die Themen Erinnerung, Wurzeln, Ritual, Territorium erforscht. Diese Themen dienen mir als Leitfaden für meine Arbeiten. Ich stelle Fragen und ich versuche zu verstehen wie diese Elemente interagieren und unsere Identität und unsere Beziehung zur Welt beeinflussen. Um diese Überlegungen umzusetzen, ziehe ich einen Arbeitsprozess der freien Assemblage vor und verschmelze Malerei, Zeichnung, Skulptur, Installation und Video.



**Qu'allons-nous faire de Bartòk?** installation, sculptures bois, peinture **Was machen wir mit Bartòk?** Installation, Holzskulpturen, Malerei 2022

[www.corneliaroessler.de](http://www.corneliaroessler.de)

née à Munic (Allemagne)  
vit et travaille à Guntersblum / Mainz (Allemagne)

L'œuvre de Cornelia Rößler traite des métamorphoses de l'existence et des limites de l'identité. À première vue, la frontière la plus évidente de l'identité humaine : la peau, est d'une importance capitale dans l'œuvre de Rößler. Mais de même, comme nos expériences s'impriment sur notre peau, nous marquons de notre empreinte les objets que nous utilisons, les espaces que nous occupons et les personnes que nous côtoyons. L'œuvre de Rößler reflète la tension existant entre le corps humain et son environnement.

*Peter Forster, historien d'art*

Cornelia Rößlers Werk behandelt Metamorphosen des Daseins und Grenzen der Identität. Die auf den ersten Blick offensichtlichste Grenze menschlicher Identität, die Haut, ist für Rößlers Werk von zentraler Bedeutung. Doch so wie sich auf unserer Haut unsere Erfahrungen abzeichnen, so prägen auch wir die Gegenstände, die wir gebrauchen, die Räume, die wir bewohnen und die Menschen, mit denen wir umgehen. Die Spannung zwischen dem menschlichen Körper und seiner Umgebung spiegeln sich in Rößlers Werk.

*Peter Forster, Kunsthistoriker*

## Cornelia Rößler

geboren in München (Deutschland)  
lebt und arbeitet in Guntersblum/Mainz (Deutschland)



**Coincidentia – dritte Haut**, Leuchtoobjekt, objet lumineux  
84 x 63 x 45 cm und 41 x 87 x 35 cm, 2023



**wandeln**, Kleiderschrank, Holzbett, alte Koffer mit integrierten Leuchtkästen, Nahaufnahme menschlicher Haut, Kleidung, Galerie Hafemann, 2016

[www.sylviaeustacherools.com](http://www.sylviaeustacherools.com)

né à Noisy le Grand (France)  
vit à Lodève et travaille à Octon (France)

**Sylvia Eustache Rools**

geboren in Noisy le Grand (Frankreich)  
lebt in Lodève und arbeitet in Octon (Frankreich)

Une pratique sur soie/soi dont le fil directeur se révèle être une approche sensible des mémoires intimes et terrestres. J'aborde le textile de façon picturale en procédant par allers-retours entre oxydation, fermentations tinctoriales, teintures végétales et interventions encrées. Terres et pigments se déposent également sur mes supports. La peinture s'y invite librement. Pervertir la technique, prendre des chemins de traverse, mise sur pause des savoirs homologués. Très rapidement, consciente de sortir du domaine de la teinture, j'ai ressenti le besoin de qualifier ce travail autrement. La Géologie Textile est née. Géologie car il s'agit d'une pratique jouant sur des temporalités longues et des événements brusques.

Eine Praxis auf Seide, deren Leitfaden sich als sensibler Umgang mit intimen und irdischen Erinnerungen erweist. Ich gehe bildhaft mit Textilien um, indem ich zwischen Oxidation, Färbefermentationen, Pflanzenfarben und Tinteninterventionen hin und her wechsele. Auch Erden und Pigmente lagern sich auf meinen Trägern ab. Die Malerei findet dort freien Zugang. Die Technik verdrehen, Querverbindungen herstellen, anerkanntes Wissen auf Eis legen. Sehr schnell wurde mir bewusst, dass ich mich vom Bereich der Färberei entfernte, und ich verspürte das Bedürfnis, diese Arbeit anders zu bezeichnen. Die Textilgeologie war geboren. Geologie, weil es sich um eine Praxis handelt, die mit langen Zeiträumen und plötzlichen Ereignissen spielt.



Détail, extraits végétaux, oxydation pflanzlicher Auszug, Oxydation



Géologies Textiles, teinture végétale, encres et oxydation sur soie Pflanzenfarbe, Tinten und Oxydation auf Seide 230 x 140 cm, 2025

née à Bad Schwalbach (Allemagne)  
vit et travaille à Schweppenhausen (Allemagne)

geboren in in Bad Schwalbach (Deutschland)  
lebt und arbeitet in Schweppenhausen (Deutschland)



**C-Variation**, Pappe schwarz / carton noir  
2 x 2 x 1,50 m, 2015



**AGHHU**, Alublech / tôle d'aluminium  
35 x 35 x 40 cm, 2016



**Buchstabenkugeln**, Alublech verschraubt  
tôle d'aluminium vissé 60 cm, 2010

Une surface devient espace et génère des lignes qui créent elles-même un nouvel espace. Ainsi en 1992, à partir de mon nom, des objets-lettres ont été créés dans une tôle d'acier munie de charnières. Ils sont à l'origine de tout mon travail. En tant que contours ils apparaissent comme des chiffres ou des codes et, par superposition, ils deviennent des ornements. Je transforme ces lettres gravées au laser sur aluminium en objets ou en grandes installations. Chaque nouvel objet propose une nouvelle vision de mon travail et modifie mon œuvre.

Eine Fläche wird zum Raum und daraus entstehen Linien, die zum Raum werden. 1992 entstanden so aus Stahlblech mit Scharnieren versehene Buchstaben-Objekte meines Namens. Sie sind die Keimzelle all meiner Arbeiten. Als Umrisszeichnung wirken sie wie Chiffren oder Codes und werden durch Überlagerung zu Ornamenten. Das so aus Aluminium gelaserte Buchstabenmaterial verarbeite ich zu Objekten oder großen Installationen. Aus jedem neuen Objekt erwächst ein neuer Blick auf meine Arbeit und verändert meine Kunst.



**Atelier**, vorne T.S. Code 2020, Alublech, gelasert, gebogen tôle d'aluminium, gravé au laser, incurvé 200 x 160 x 140 cm, 2021

## **PARTI-cipation XI**

### **BÉDARIEUX / Espace 31 / association 4CM**

organisée par Gertraud Hasselbach (Allemagne) et Karin Hoerler (France)

La France et l'Allemagne ont connu une longue histoire de conflits et de guerres. Ce n'est qu'après la Seconde Guerre mondiale que les deux pays sont parvenus à une relation pacifiée et amicale. Aujourd'hui tous deux travaillent étroitement ensemble. Pour que cette coopération ne se situe pas uniquement sur le plan politique, les rencontres personnelles et les échanges culturels sont primordiaux.

L'exposition de Bédarieux a pour but de favoriser les échanges entre artistes et entre visiteurs afin de mieux comprendre les préoccupations des artistes dans leurs pays respectifs. Nous avons volontairement renoncé à proposer une exposition « thématique », afin de ne pas limiter ou diluer l'engagement personnel des artistes.

Chaque artiste regarde le monde depuis sa propre fenêtre et propose ainsi au spectateur de poser sur le monde un regard différent. Au travers des arts visuels, nous nous exprimons dans un langage particulier qui ne s'exprime pas par des mots mais par des représentations. Nous supposons généralement que ce langage visuel est universel et compris par tout le monde. Mais est-ce vraiment le cas ou avons-nous également besoin d'interprètes et de programmes de traduction pour communiquer entre nous? Existe-t-il des différences culturelles nationales dans l'art visuel contemporain entre la France et l'Allemagne, tant dans la forme que dans le contenu? Quel langage utilise l'artiste visuel, très individuel ou intégré dans un mouvement tel que l'art concret ou le glitch art?

Dans ce concept, des questions sont posées et peut-être trouverons-nous des réponses au travers des expositions proposées, mais également dans les conversations et les discussions publiques qui en découleront. Peut-être y a-t-il des points communs nationaux et/ou une certaine appartenance à un mouvement artistique international. Tout cela devrait se révéler dans les échanges entre artistes et avec les visiteurs. Non pas dans un environnement harmonieux, mais comme dans une arène dans laquelle des intérêts opposés peuvent être présentés et négociés sans avoir à se battre, ce que sont exactement les communautés démocratiques.

## **PARTI-cipation : IDÉE**

La série d'expositions est basée sur une idée alternative de la communauté, avec laquelle un groupe d'artistes internationaux s'engage dans un lieu différent chaque année pour une exposition commune. La première de ces expositions collectives en 2012 a conduit à Iphofen en Allemagne. Depuis lors, l'expérience a été renouvelée année après année et réalisée comme une sorte de course de relais dans dix endroits internationaux jusqu'à présent.

Un artiste issu du cercle de Gottfried Hafemann, l'initiateur et concepteur du projet, propose une exposition dans un lieu d'importance biographique présentant une sélection d'artistes de son environnement avec d'autres invités issus de l'environnement régional.

## **PARTI-cipation I - XI : Lieux**

La réalisation in situ et contextuelle de cette communauté d'artistes temporaires représente chaque année un nouveau défi. En fin de compte, il s'agit de créer une exposition collective cohérente, qui invite non seulement à une réflexion renouvelée sur les positionnements artistiques, mais surtout relie les œuvres respectives dans un nouveau cadre de signification.

Chaque exposition s'appuie ainsi sur un concept collaboratif, qui est façonné d'une part par une certaine sélection d'artistes, mais surtout par d'autres propositions qui ont été spécifiquement invitées à l'action curatoriale. Cependant, la connivence avec le lieu et l'espace est également un facteur décisif.

Dans un dialogue intensif avec de nouveaux lieux et d'autres aspirations artistiques, les conditions de production, de présentation et de médiation artistiques sont réexaminées dans chaque cas. Des conférences d'artistes et des visites guidées complètent le programme d'expositions sur place.

## **PARTI-cipation XI**

### **BÉDARIEUX / Espace 31 / association 4CM**

kuratiert von Gertraud Hasselbach (Deutschland) und Karin Hoerler (Frankreich)

Die Geschichte Deutschlands und Frankreichs ist geprägt von Konflikten und Kriegen. Erst nach dem Zweiten Weltkrieg gelang es beiden Ländern, eine friedliche und freundschaftliche Beziehung aufzubauen. Heute arbeiten beide eng zusammen. Damit diese Zusammenarbeit nicht nur auf der politischen Ebene stattfindet, sind persönliche Begegnungen und kultureller Austausch äußerst wichtig.

Die Ausstellung in Bédarieux soll dem Austausch der Künstler untereinander dienen; aber gleichzeitig sollen sie den Besuchern ermöglichen zu verstehen, was die Künstler beider Länder umtreibt. Ganz bewußt organisieren wir keine „thematische“ Ausstellung, die das persönliche Engagement der Kunstschaffenden einschränken könnte und weniger deutlich erscheinen ließe. Jeder Künstler betrachtet die Welt von seinem persönlichen Fenster aus und bietet dem Betrachter an, die Welt mit anderen Augen zu sehen.

Bildende Künstler drücken sich nicht mit Worten aus sondern in einer visuellen Sprache. Wir gehen allgemein davon aus, dass diese Sprache universell ist und von allen verstanden wird. Aber ist das tatsächlich so oder brauchen wir auch hier Dolmetscher und Übersetzungs-Programme? Gibt es in der zeitgenössischen Kunst – sowohl in der Form, als auch im Inhalt – spezifische Unterschiede zwischen Frankreich und Deutschland? Ist diese visuelle Sprache eine ganz individuelle oder wird sie vorgegeben von einer Bewegung wie z. B. der konkreten Kunst oder der Glitch-Art? Hat sie einen nationalen Charakter oder gehört sie zu einer globalen Kunstrichtung?

Diese Fragen stellen sich. Vielleicht finden wir Antworten in den Ausstellungen, auch in den Gesprächen und öffentlichen Diskussionen, die stattfinden werden.

Das Konzept dieser Ausstellung, die sehr unterschiedliche, sogar gegensätzliche Tendenzen vorstellt, beinhaltet ästhetische Auseinandersetzungen und Erfahrungen, die nicht notgedrungen auf Harmonie ausgerichtet sind. Wie in einer Arena werden antagonistische Interessen vertreten und verhandelt, ohne in Handgreiflichkeiten ausarten zu müssen. Das macht demokratische Gesellschaften aus.

## **PARTI-cipation : IDEE**

Die Ausstellungsreihe beruht auf einer alternativen Idee von Gemeinschaft, mit der sich eine Gruppe von internationalen Künstler\*innen jährlich an einem anderen Ort für eine gemeinsame Ausstellung trifft. Die erste dieser Gruppenausstellungen führte 2012 nach Iphofen in Deutschland. Seitdem wurde das Experiment Jahr für Jahr fortgeführt und als eine Art Staffellauf bisher an zehn internationalen Orten realisiert.

Eine Künstlerin oder ein Künstler aus dem Umfeld des Initiators und Ideengebers Gottfried Hafemann schlägt jeweils einen biografisch wichtigen Ort vor und lädt eine Künstler\*innen-Auswahl mit zusätzlichen Gästen aus dem regionalen Umfeld zu einer Ausstellung ein.

## **PARTI-cipation I - XI : ORTE**

Die orts- und kontextspezifische Realisierung dieser temporären Künstler\*innen-Gemeinschaft stellt jedes Jahr eine neue Herausforderung dar. Am Ende soll eine stimmige Gruppenausstellung entstehen, die nicht nur zur erneuten Reflexion der künstlerischen Positionen einlädt, sondern vor allem die jeweiligen Arbeiten in einem neuen Bedeutungsrahmen verknüpft.

Jeder Ausstellung liegt also ein gemeinschaftliches Konzept zugrunde, das einerseits durch eine bestimmte Auswahl von Künstler\*innen geprägt, vor allem aber durch gezielt eingeladene weitere Positionen kuratorisch ergänzt wird. Als entscheidender Faktor aber kommt die Inspiration von Ort und Raum hinzu.

Im intensiven Dialog mit neuen Räumen und anderen künstlerischen Positionen werden die Bedingungen künstlerischer Produktion, Präsentation und Vermittlung jeweils neu untersucht. Künstler\*innengespräche und Führungen ergänzen das Ausstellungsprogramm vor Ort.